



SUCHDOLSKÝ ZPRAVODAJ

Prosinec 2007

Cena 3,00 Kč



Vážení spoluobčané,

z našich domovů se opět po roce line vůně vanilky a skořice, někdy možná i teplého punče či grogu a my víme, že zase „po roce máme tu Vánoce“. V dnešní uspěchané době si opět užijeme několik příjemných chvil v kruhu rodinném či přátelském. Jako každým rokem Vám všem chci popřát, aby tyto svátky byly co nekrásnější a do nového roku s číslovkou „8“ Vám přeji hodně zdraví, štěstí a spokojenosti a samozřejmě i mnoho osobní pohody. Přeji i hodně osobních, pracovních či studijních úspěchů.

I v novém roce nás všechny čeká spousta práce, a proto si přeji, abychom byli k sobě, ale i vůči ostatním tolerantní, milí a ohleduplní a hlavně trpěliví při plnění některých požadavků s ohledem na finanční možnosti města. Rekapitulaci starého roku a plány do nového roku zveřejníme v příštím čísle Suchdolského zpravodaje.

Jan Kronika, starosta

S přáním úspěšného a spokojeného roku 2008 se připojuje místostarosta města Zdeněk Fical a další členové Zastupitelstva města.

Upozornění

Upozorňujeme občany, že sběrný dvůr pro vytříděné složky komunálního odpadu bude v prosinci a v lednu otevřen pouze každou sobotu od 8.00 do 12.00 hodin.

INFORMACE Z RADNICE

• Zajištění zimní údržby komunikací

Zimní období přináší sebou kromě jiného i starost o zajištění sjízdnosti komunikací a chodníků. Z toho důvodu zopakujeme základní informace o povinnosti zimní údržby.

Státní komunikace, tj. hlavní průjezdy přes město a místní části zajišťuje Správa a údržba silnic, provoz J. Hradec, a to v pořadí dle důležitosti komunikace. Zimní údržbu místních komunikací zajišťuje město. To jsou vedlejší komunikace v ulicích a místních částech. Zimní údržba chodníků /posyp, prohrn/ by měla být záležitostí vlastníka přilehlé nemovitosti /tzn. nejen domu, ale i pozemku/. Údržba soukromých komunikací – tj. příjezdů k nemovitostem - je věcí jejich vlastníků.

Město má na starosti cca 30 km místních komunikací. K tomu je nutno ještě připočítat parkoviště a odstavné plochy na sídlišťích, u školy, zdravotního střediska, radnice, kulturního domu aj. Pro letošní rok má uzavřenou dohodu o provádění zimní údržby s místním hospodářstvím K+K Břilice Gigant, které bude zajišťovat za úplatu prohrn komunikací. Hospodářství má k dispozici 3 traktory s pluhem, které budou současně provádět prohrn v Suchdole n. L. i místních částech. Posyp zajistí pracovníci MH při MěÚ Suchdol n. Luž. vlastními prostředky.

Přednostně se bude udržovat ul. Bezručova- tj. u autobusového nádrží /do příjezdu prvního autobusu, tj. do 5.00 hod./ a přístupová cesta ke zdravotnímu středisku, hlavní průjezdy v Suchdole, místních částech v pořadí dle frekventovanosti komunikace. Připomínáme, že stezky v parku u školy a hřiště se v zimě neudrží.

Jako každoročně, tak i letos vyzýváme vlastníky přilehlých nemovitostí, aby zajistili včas a řádně prohrn a posyp chodníku u své nemovitosti. Město dalo k dispozici kontejnery s pískem, které jsou umístěny na různých částech obce.

Město má velmi rozvětvenou síť místních komunikací v různých jeho částech. Kromě toho na požádání občanů udržuje i řadu účelových komunikací, které sice nejsou v jeho vlastnictví, ale vedou do obydlených částí obce a nelze nechat občany tam žijící bez přístupové cesty. Z toho důvodu prosíme občany v okrajových částech obce o trpělivost, pokud k provedení prohrnu či posypu dojde později,

což se může stát zejména při trvalém sněžení. Jsme si vědomi toho, že i v těchto odlehlejších částech obce mají občané právo na řádně zajištěnou údržbu komunikace, ale někdy to prostě rychleji nejde. Město se vynasnaží, aby prohrn a posyp byl proveden po celé obci co nejdříve.

Odbor SMRM MěÚ Suchdol n. L. - JT

• Informace o možnosti využití služeb strojového parku města

Zastupitelstvo města odsouhlasilo možnost využívání služeb strojového parku města pro zajišťování služeb občanům, současně schválilo i ceník služeb a následně byl schválen zápisný řád pro strojový park. Pro informaci opakujeme základní podmínky pro zapůjčování strojového parku města.

Veškeré zapůjčené stroje budou obsluhovat zaměstnanci MH s potřebnou kvalifikací. Termín provedení prací, popř. zapůjčení se bude řídit časovými možnostmi dodavatele. Vlek může být zapůjčen pouze k uložení materiálu, který je možno zlikvidovat ve sběrném dvoře, nebo může být uložen v souladu s příslušnými platnými předpisy. Služby strojového parku je možno poskytnout na základě objednávky a po předchozí dohodě s vedoucím odboru SMRM MěÚ Suchdol n.L. Josefem Šubrtem, tel. 724 702 744.

Ceník služeb strojového parku Města Suchdol n.Luž. pro r. 2007:

- Traktor s vlekem: 20,- Kč/km+ 200,- Kč za každou započatou hodinu
- UNC 6l: 520,- Kč/hod
- Magma plošina SP3 C1 2092: 400,- Kč/hod
- Přistavení vleku: 400,- Kč/den

Odbor SMRM MěÚ Suchdol n. L. - JT

• Město uvažuje o pronájmu vestibulu v místním kině pro provoz bufetu

Město uvažuje o pronájmu části vestibulu v místním kině za účelem provozu bufetu. Případní zájemci mohou podat písemnou žádost do 31. 12. 07 MěÚ Suchdol n. Luž. Bližší informace podá a prostor k pronájmu vymezí prac. MěÚ Suchdol n. Luž. P. Hrbek, který zajišťuje provoz místního kina - tel. 384 382 159, kancelář č. 12 v I. poschodí radnice.

• Město Suchdol n. Luž. nabízí 2 volné stavební parcely v ul. U Náhonu v Suchdole n. Luž.

Upozorňujeme, že v ulici U Náhonu v Suchdole n. Luž. jsou ještě volné 2 stavební parcely k výstavbě rodinného domku. Jedná se

pokračování na str. 2

Informace z radnice

pokračování ze str. 1

o p.č. 1267/105 o výměře 773 m² a p.č. 1268/108 o výměře 668 m². Město je prodá za těchto podmínek: cena 350,— Kč/m² + 83 000,— za vybudování inž. sítí. Do doby vydání stav. povolení má město předkupní právo. Výstavba rodinného domku musí být zahájena do 1 roku od uzavření kupní smlouvy. ZM dřívějším zájemcům schválilo slevu z 83 000,— Kč na 20 000,— Kč /delší trasa inž. sítí k hranici pozemku/. Bližší informace podá MěÚ Suchdol n. Luž. – odbor SMRM, č. tel. 384 382 138.

• Město Suchdol n. Luž. nabízí pronájem volných prostor v domě s pečovatelskou službou

Město Suchdol n. Luž. nabízí k pronájmu 4 volné místnosti v I.NP v domě s pečovatelskou službou.

Pozor !

Uzávěrka lednového čísla Suchdolského zpravodaje bude **již 10. prosince**. Po tomto datu nebudou příspěvky přijímány.

Poděkování

Vzhledem k tomu, že v prosinci 2007 opouští kolektiv pracovníků našeho městského úřadu a odchází na zasloužený odpočinek paní Růžena Landová a paní Alena Pavlíková, dovoluji mi, abych jim jménem svým a jménem jejich spolupracovníků poděkoval za jejich dlouholetou a poctivou práci pro naše město.

Přejeme jim do dalšího života pevně zdraví a samé příjemné věci.

Jan Kronika, starosta města



Upozornění podnikatelským subjektům

Městský úřad upozorňuje podnikatele na to, že nepoužité popelnicové známky z roku 2007 na vývoz odpadu bude možné vyměnit za nové na rok 2008 pouze v době **od 2.1. do 9.1. 2008**.

Pozdější výměna známek nebude možná.

P. Hrbek, MěÚ Suchdol n.L.

skou službou, které je možno využít jako kanceláře, případně k provozování služeb. Jedná se o 2 místnosti, které jsou propojeny dveřmi a je možnost pronajmu společně i jednotlivě: místnost č. 1.07 o velikosti 12,3 m² a místnost č. 1.18 o velikosti 11,7 m². Dále se jedná o 2 místnosti rovněž propojené dveřmi, které lze pronajmout společně i jednotlivě: místnost č. 1.06 o velikosti 14, 2 m² a místnost č. 1.19 o velikosti 13 m².

Zájemci mohou podat písemnou žádost MěÚ Suchdol n. Luž. V žádosti bude uveden účel, pro který bude pronajata místnost využívána. Bližší informace podávají pracovníci MěÚ Suchdol n. Luž. – odbor správy majetku a rozvoje města v budově radnice, I. patro, dveře č. 24, tel. 384 382 038, kteří po dohodě zajistí prohlídku nabízených prostor.

Odbor SMRM MěÚ Suchdol n. L. - JT

Upozornění !

Upozorňujeme občany, podnikatele a firmu na to, že firma AVE CZ s.r.o. J. Hradec zajišťující likvidaci odpadu z území Města Suchdol n.L., z protipožárních, hygienických, technických a důvodů předpisů ochrany životního prostředí neprovádí obsluhu odpadových nádob ve kterých se nachází:

1.
 - žhavý nebo horký popel
 - uhynulá těla zvířat
 - stavební suť, zemina, kamení
 - hořlavé a výbušné látky, jedy, chemikálie
 - ropné oleje a látky jimi nasycené
 - tekuté odpady
 - hnůj
 - akubaterie, monočlánky
 - zářivkové trubice
 - léčiva

2. odpad není sypatelný (je zamrzlý), hrozí poškození odpadní nádoby, případně úraz obsluhy, nádoba je zkorodovaná – poškozená.

3. nádoba není opatřena příslušnou známkou s rokem obsluhy.

4. nádoba je umístěna mimo dostupnost svozové techniky.

5. Vývoz nádob na odpad je zajišťován ve dvousměnném provozu a z organizačně technických důvodů může v průběhu roku docházet ke změnám tras a časů vývozu, proto platí zásada, že nádoby budou obslouženy v daný den od 6:00 hod. do 24:00 hodin a v případě technické nebo jiné nepředvídatelné závady následující den od 6:00 hod. do 24:00 hodin.

P. Hrbek, MěÚ Suchdol n.L.

Upozornění cyklistům

Nastal zimní čas, kdy především ranní mlhy a snížená viditelnost způsobuje mnoho dopravních nehod cyklistů s motorovými vozidly. Kdo při takové nehodě může přijít snáze k úrazu, je každému jistě zřejmé. Přesto značná část cyklistů, a to i u nás, jezdí dosud na neosvětlených jízdních kolech, a tak přímo hazardují se svým zdravím a i životy.

Jen za poslední týdny došlo na území bývalého okresu J. Hradec k několika těžkým dopravním nehodám za účasti cyklisty. V Třeboni nepřežila cyklistka střet s kamionem a na Hradecku došlo k dopravní nehodě se zraněným cyklisty. Většina nehod má společného jmenovatele, a to špatnou viditelnost, mlhu, šero, neosvětlená jízdní kola.

Ten, kdo jede na neosvětleném jízdním kole za snížené viditelnosti, se dá přirovnat k sebevrahovi. Že se vám dosud nic nestalo, může být shodou šťastných náhod a souhrnem příznivých okolností.

Policie bude v tomto období provádět kontroly zejména ve večerních a ranních hodinách se zaměřením na osvětlení jízdních kol. Neďte se proto, že když pojedete na jízdním kole do nebo ze zaměstnání, že budete kontrolováni, a ten, kdo se dopustí přestupku tím, že bude mít neosvětlené jízdní kolo, bude nucen zaplatit blokovou pokutu až do výše 2 000 Kč. To není žádné vyhrožování, ale když se nechráníte sami a nemáte strach z toho, že vás někdo zraní, tak doufám, že budete mít strach z výše pokuty.

npor. JUDr. K. Böhm

UPOZORNĚNÍ

Zastupitelstvo Města Suchdol n. L. schválilo dne 26.11.2007 vyhlášku č.3/2007 o nakládání s komunálním a stavebním odpadem v roce 2008, která nabývá účinnosti dnem 1.1.2008. Vyhláška je zveřejněna na úřední desce města.

Zásadní změnou proti dosud platné vyhlášce je, že stavební odpad bude možné ukládat pod hřbitov pouze do naplnění kapacity tohoto prostoru.

Ukončení ukládání stavebního odpadu v tomto místě bude zveřejněno na úřední desce města nejpozději 15 dnů před datem uzávěry tohoto prostoru.

P. Hrbek, městský úřad

Program kina na měsíc prosinec

♦ **1. sobota** 19.30 hod. 105 min.

GYMPL

Pedantický fyzikář, strnulý češtinář, jalový tělocvikář, ekologický učitel výtvarky, moderní ředitelka školy a další kantoři dle svých předstáv formují studenty na gymnáziu.

Hrají: Tomáš Vorel ml., Jiří Mádl, Milan Šteindler, Jiří Schmitzer, Eva Holubová, Jan Kraus aj..

Mládeži přístupno. Vstupné 70,- Kč

♦ **5. středa** 19.30 hod. 139 min.

DENNÍ HLÍDKA

Akční horor. Pokračování úspěšné Noční hlídky, kde i tentokrát Anton Goroděckij ovlivňuje rovnováhu sil mezi dobrem a zlem, Světlymi a Temnými.

Hrají: Konstantin Chabenskij, Marija Poroštinová aj.

České titulky. Mládeži do 15 let nepřístupno. Vstupné 60,- Kč

♦ **8. sobota** 19.30 hod. 115 min.

SKANDÁL

Životopisný film o spisovateli Cliffordu Irvingovi, který vydal podvodnou knihu o světovém letci Howardu Hughesovi.

Hrají: Richard Gere, Eli Wallach, Julie Delpy a další.

České titulky.

Mládeži do 12 let nepřístupno.

Vstupné 60,- Kč

♦ **12. středa** 19.30 hod. 125 min.

BAREVNÝ ZÁVOJ

Romantické drama o lásce ke dvěma mužům, o životě v odlehle čínské vesnici, kde řádí epidemie cholery a o milování a odpouštění.

Hrají: Naomi Watts, Edward Norton, Catherine An.

České titulky.

Mládeži do 12 let nepřístupno.

Vstupné 60,- Kč

♦ **15. sobota** 19.30 hod. 123 min.

MÉ DRUHÉ JÁ

Psychologický thriller. Newyorská rozhlasová moderátorka vezme spravedlnost do vlastních rukou, aby se pomstila za vraždu svého snoubence.

Hrají: Jodie Foster, Terrence Howard a další.

České titulky. Mládeži přístupno.

Vstupné 60,- Kč

ODPOLEDNÍ PŘEDSTAVENÍ

♦ **1. sobota** 17.00 hod. 110 min.

RATATOUILLE

Animovaný rodinný film o rysákovi jménem Remy, který odvážně sní o tom, že se stane vyhlášeným kuchařem v pařížské pětihvězdičkové restauraci.

Česká verze. Mládeži přístupno.

Vstupné 70,- Kč

Od 16.12.2007 do 11.1. 2008 se v kině nepromítá!

12. ledna 2008 od 18.00 hodin je na programu fantasy pohádka HVĚZDNÝ PRACH.

Pozvánky za kulturou

Kulturní tipy České Velenice - PROSINEC

- 1.12. Mikulášská pohádka – „O nepovedeném čertíkovi“ v KD Beseda od 17.00 hod, vstup: 20,- Kč
- 2.12. Vánoční trhy v kaštanové aleji města od 10.00 hod.
- 2.12. Mikulášská diskotéka s nadílkou v KD Beseda, od 15.30 hod., vstup: 20,- Kč
- 5.12. „Otevření pekelné brány“ se pro veřejnost koná před Safírem
- 7.12. VĚNEČEK - závěrečný ples tanečních kurzů města v KD Beseda od 19.00 hod., vstup 95,- Kč a děti 30,- Kč
- 8.12. Mikulášská zábava pořádá Obec Baráčníků na Rychtě, hrají Flamendři, UPOZORNĚNÍ: začátek tentokrát ve 14.00 hod.
- 13.12. „Prázdniny snů“, zájezd na divadelní představení - Trhové Sviny, vstupenka včetně dopravy - 215,- Kč
- 15.12. Kurz malování houbičkou na malířská plátna pořádá výtvarná dílna při KD Beseda, od 13.30 hod. v KD Beseda (v jídelně) pro veřejnost, vstup: 100,- Kč + spotřebovaný materiál
- 16.12. Vánoční koncert v kostele sv. Anežky v Českých Velenicích od 16.00 hod.
- 20.12. Vánoční výchovný klavírní koncert mezinárodního klavírního virtuosa Sergeje Perepeliatnyka, koncertem provází Mgr. Libuše Žofková od 11.00 hod. v KD Beseda, vstup: 50,- Kč
- 21.12. Vánoční besídka s MK Piškůtek v KD Beseda i pro ty MK Piškůtku odrostlé členy a jejich rodiny
- 29.12. Rozloučení se starým rokem pořádá Senior klub v KD Beseda od 14.00 hod., hraje dechová hudba Ivo Havlíka, vstup: 60,- Kč
- 31.12. Dětská silvestrovská diskotéka v KD Beseda od 16.00 – 19.00 hod., vstup: 30,- Kč
- 31.12. Silvestrovská OLDIES DISCO v KD Beseda, hraje R. Šollar, J. Šimko vstup: 160,- Kč (v ceně např. vstup, šampaňské, zábavné drobnosti apod.)

Pozvánka na adventní koncert

Zveme Vás na tradiční adventní koncert, který se bude konat v Suchdole nad Lužnicí v kostele sv. Mikuláše dne 9. prosince 2007 v 15.00 hodin.

Účinkovat bude pěvecký sbor Pěslav – Ozvěna Třeboň pod vedením sbormistra pana Jaroslava Masopusta, varhanní doprovod pan Jaroslav Kohout.

Za farní radu Marta Kojanová

Informace

V pondělí 21. ledna 2008 bude v Suchdole nad Lužnicí zahájen nový **kurz k získání řidičského oprávnění.**

Přihlášky v městské knihovně

/přístavba místní základní školy/

Informace na tel. čísle 384 781 299.

Nabídka nových knih v místní knihovně:

Zdena Frýbová – Milostí prezidenta

Helena Hardenová – Smrt ve

vavřínovém lese

Martina Cole – Procitnutí

Josef Formánek – Létající jaguár

James Patterson – Stopy v písku

C.S. Lewis – Letopisy Narnie

– Plavba Jitřního poutníka

Pozvánky za kulturou

- ◆ **V neděli 16. prosince 2007 od 14.00 hod.** vystoupí v Kině v Suchdole nad Lužnicí se svým programem populární skupina **MAXIM TURBULENC**. Vstupné pro děti je 100 Kč, pro dospělé 150 Kč. Prodej vstupenek v Městské knihovně. Přijďte si, děti, zazpívat známé hity a vezměte s sebou taky rodiče.
- ◆ **Loutkové divadlo v Třeboni** má připraveno na prosinec tato představení :
 - Neděle 2.12. od 14.00 hodin Zapomenutý čert – pohádka na motivy Jana Drdy
 - Pondělí 3.12. od 14.00 hodin Krčín a třicet hastrmanů – školní představení
 - Sobota 15.12. od 11.30 hodin Vánoční hra – představení pro nejmenší s koledami
 - Sobota 22.12. od 15.30 hodin Vánoční hra
 - Neděle 6.1.2008 Vánoční hra
- ◆ Dále zveme nejširší veřejnost na výstavu **Vánoční inspirace od 9. do 22.12. 2007** – Květinový ateliér Augustin, Březinova 6.

SPORTOVNÍ DEN – 23.10.2007

Rok utekl jako voda a my jsme se opět ocitli na startu dalšího ročníku tradičního sportovního klání nazvaného „Běh školou aneb Co je jindy zakázáno, je dnes povoleno“, doplněného o sportovní soutěže v tělocvičně. Ale bohužel letos nám počasí moc nepřálo a déšť nás zahnal všechny na celé dopoledne do tělocvičny. Tam se jednotlivé ročníky II. stupně utkaly ve vybíjené, střelbě na koš a přeskokcích přes švihadlo. Bojovnost, fandění a vymyšlené té nejlepší taktiky přinesly své ovoce. Celkové vítězství si vybojovali žáci 7. ročníku, na druhém místě skončili deváťáci, třetí místo obsa-

dila osmička a šestáci skončili čtvrtí. Radost z vítězství sedmáků umocnila ještě výhra v závěrečném exhibičním utkání ve vybíjené, v kterém porazili devátý ročník.

Troufnu si říci, že to bylo bezva prožité dopoledne, které žákům ukázalo, v čem jsou dobří a zase naopak, kde by mohli své výkony vylepšit. Pochvala za bojovnost patří všem. A že se žáci školou neproběhli? Nevadí. Až to počasí dovolí, určitě se s chutí vrhnou do dalšího společného sportování.

Mgr. Olga Ondřichová

Základní škola v Suchdole nad Lužnicí



přeje všem svým zaměstnancům
a rovněž žákům příjemné prožití
vánočních svátků a úspěšný rok 2008.

Vedení školy

Srdečně Vás zvou žáci a učitelé
z pobočky Suchdol nad L.
a ZUŠ Třeboň na

vánoční koncert,

kteří se koná ve čtvrtek 13.12.2007
v 18.00 hod. v sále kina Suchdol nad L.
Všichni jste vítáni, vstupné dobrovolné.



Lidé nad padesát let v Suchdole nad Lužnicí mohou být v počítačích „O krok dál“

V Suchdole nad Lužnicí se připravuje počítačový rekvalifikační kurz, určený občanům v produktivním věku nad 50 let. Mohou se přihlásit začátečníci a mírně pokročilí, kteří získané vědomosti mohou ještě využít v zaměstnání. Kurz zahrnuje 40 vyučovací hodiny, rozdělených do osmi lekcí po šesti vyučovací hodiny. Lekce budou konat jednou týdně (vždy ve středu) od 9. ledna od 9:00 do 15:00 hod na městském úřadě v Suchdole nad Lužnicí.

Na výuce budou probírána témata, jako: základy práce na počítači, psaní a úprava textu, tabulkový a textový program, práce s Internetem a emailovou korespondencí. Zájemci se nemusí bát, že nebudou stíhat probíranou látku, neboť při výuce je kladen důraz na opakování a praktické zvládnutí učiva. Velkou podporou účastníkům je pomoc asistenta výuky, který spolu s lektorem zajišťuje hladký průběh výuky a radí účastníkům vždy, když se někde „ztratí“. Účast v kurzu je bezplatná a každý účastník dostane učební materiály, kterou jsou cennou pomůckou i při pozdějším opakování. Závěrem kurzu úspěšní absolventi získají Osvědčení o rekvalifikaci s celostátní platností.

Kurz realizuje Attavena, o.p.s. ve spolupráci s městem Suchdol nad Lužnicí. Před začátkem kurzu se bude konat informační schůzka, kde se zájemci dozví bližší informace k organizaci kurzu. Schůzka se uskuteční ve středu 12. prosince v 15:00 hod v zasedací místnosti Městského úřadu v Suchdole nad Lužnicí.

Zájemci neváhejte a ozvěte se na telefonní číslo: 385 340 579 nebo 777 166 019 (Lenka Hořejší). Kapacita kurzu je 11 účastníků. Projekt „O krok dál“ je financován z Evropského sociálního fondu a státního rozpočtu České republiky a jeho cílem je vzdělávání nových lektorů výpočetní techniky.

Sokol Suchdol nad Lužnicí

přeje všem lidem dobré vůle veselý Vánoce
a šťastné vykročení do nového roku 2008.
Hodně zdraví!

Divadelní ochotnický soubor „Suchdolské Divadlo“, o.s. ze Suchdola nad Lužnicí
Vás všechny co nejrdečněji zve na 4.ročník tradičního

„SETKÁNÍ SE SV. MIKULÁŠEM A PEKELNOU CHÁSKOU“

ve středu 5.prosince 2007 od 17.00 hodin
na suchdolském náměstí u radnice

Na programu je:

- Příchod andělů a světce od kostela sv. Mikuláše na náměstí před radnicí.
- Pekelná ohňová show v podání Historického společenství ohně a šermu „ADINFINITUM“ z Polné na Jihlavsku a řádění čertů za zvuku pekelné hudby.
- Ohňostroj nad městem a uvítání celého procesí starostou města, Janem Kronikou.
- Společné nadělování dárků na náměstí a rozloučení se se všemi.
- Na závěr ještě malé překvapení!!!



!!! Na přivítání andělů a svatého Mikuláše si vezměte zvonečky !!!

UPOZORNĚNÍ: Během této akce bude náměstí uzavřeno a doprava odkloněna pouze pro osobní automobily (Jiráskova ulice – směr Bor, Nábřežní ulice – směr Hrdlořezy).

Prosíme majitele osobních i nákladních automobilů, aby svá auta přeparkovali a nenechávali od 16.30 na náměstí před spojitelnou a restaurací u Kaprů.

Chcete si pozvat Mikuláše, čerty a anděly až do domu?

Volejte 602 806 508 (DS „SUD“ – Vít Pávek)

„SUChdolské Divadlo“ a Muzeum českého amatérského divadla

Našemu Divadelnímu ochotnickému souboru „Suchdolské Divadlo“, o.s. bylo nabídnuto, aby se aktivně podílel na realizaci Muzea českého amatérského divadla v Miletíně v Podkrkonoší, v rodném místě Karla Jaromíra Erbena. A my nabídku přijali a stali se členy občanského sdružení Muzea.

„Myšlenka zachovat hmotné památky na činnost ochotnických souborů a uspořádat je do expozice našla úrodnou půdu u Divadelního souboru Erben v Miletíně a díky dobročinnosti majitele zámku pana Ondřeje Stýbla i za nezabuditelné pomoci Národního informačního a poradenského střediska pro kulturu a za podpory Ministerstva kultury a dalších sponzorů se jí podařilo v základní expozici realizovat.

První krok – úvodní expozice - se ukázal úspěšným, přitažlivým a všemi oceňovaným. Rychle však překročil rámec, ale i možnosti, zakladatelského souboru i regionu. Stále více se problémy realizace celého projektu dotýkají amatérských divadelníků celé země. Pokoušíme se zapojit do toho náročného úkolu širší okruh zájemců o historii amatérského divadla

než umožňuje péče jednoho souboru nebo několika sebeobětavějších místních pracovníků, pokoušíme se využít vědomostí a zkušeností dalších historiků divadla, amatérských divadelních sdružení, jednotlivých souborů a zájemců o divadelní historii v místech.“ ... Přípravný výbor o.s. v čele s Prof. PhDr. Janem Císařem, CSc., divadelním teoretikem z Prahy. (převzato z <http://miletin.amaterske-divadlo.cz>)

Budeme se tedy snažit, aby tedy i naše suchdolská divadelní historie, jenž v letošním roce slaví 101 let, nevymizela z paměti a navždy se neztratila mezi bohatší amatérskou tradicí jiných a větších měst po celé republice. I naše historie má nějaké prameny a cenné paměti a vzpomínky na dobu, kdy divadlo tvořilo nedílnou součást v každém lidském životě a na suchdolsku tomu nebylo jinak. Více o našem souboru na www.divadlo.unas.cz.

Vít Pávek, zástupce DS „SUD“

v Muzeu českého amatérského divadla
v Miletíně, o.s.

Divadelní ochotnický soubor
„SUChdolské Divadlo“, o.s.
ze Suchdola nad Lužnicí

Si Vás dovoluje pozvat na tradiční akci v předvánočním čase

„ŽIVÝ BETLÉM A ZPÍVÁNÍ VÁNOČNÍCH KOLED“

V neděli 23.prosince 2007
od 18.00 hodin
na farní louce u kostela
sv. Mikuláše
v Suchdole nad Lužnicí
(mezi kostelem a farou,
před truhlárnou)

Vystoupí i Komorní soubor při
ZŠ Rapšach se svým
dětským sborem.

Při této akci je možná návštěva
jeslíček ve vánočně vyzdobeném
kostele sv.Mikuláše.

Přijďte si připálit Betlémské
světlo, vezměte si s sebou
tedy i lucerničky.

Tradiční prodej
vánočního punče na zahřátí.

Těšíme se na setkání s vámi v době klidu a pohody a přejeme Vám krásné svátky vánoční.

**KRÁSNÉ SVÁTKY VÁNOČNÍ,
NEZAPOMENUTELNÉ CHVÍLE
S RODINOU A SVÝMI BLÍZKÝMI
A ŠTASTNÝ NOVÝ ROK 2008 ...**

... Vám přeje kolektiv „SUChdolského Divadla“, o.s.



Halloween

Protože na naší škole probíhá výuka anglického jazyka, seznámil se v letošním roce celý I. stupeň se svátkem Halloween. Určitě není na škodu seznámit se i se svátky jiných států.

Přes víkend si děti za pomoci rodičů připravily masky všech možných lesních skřítků, čarodějnic, víl, hejkalů, lesních žínek, duchů a mnoho dalších. Masky se opravdu povedly všem bez výjimky. A v pondělí 22. října vše vypuklo. Děti se převlekly, rodiče se dostavili a šlo se na věc. Slétli jsme se v tělocvičně a začali rejdit.

Povídání o Halloweenu v podání třetáků "Angličanů" bylo poutavé a velice zajímavé. Potom nám přednesli v angličtině pěknou dlouhou báseň a díky ní pro všechny "vykoledovali" sladkou odměnu. Určitě všichni poznali, že je dobré učit se cizímu jazyku a seznamovat se i se zvyky jinými než jsou naše české.

Po tanečních kracích se celá strašidelná banda vydala řádit do budovy II. stupně. Vlítli do tříd a hučeli, kvíleli, křičeli a lítali mezi lavicemi. Spokojení, také trochu unavení přistáli ve svých třídách a převlékli se do civilu. Vždyť ani strašidla to nemají na světě lehké.



Společnost Rožmberk o.p.s. a Daniel Černý Vás srdečně zvou na předvánoční setkání v Novohradské kovárně ve dnech 7. a 8.12.2007

Pátek 7.12.2007:

Program bude zaměřen na návštěvu dětí ze základních škol v regionu. Školní výpravy prosíme o ohlášení předem na tel. 602 471 653 - Černá

Otevřeno bude od 8.00 do 15.00 hod.

Program:

- aktivní kování
- vánoční dekorace a výstava betlémů
- pečení zvykoslovného pečiva
- tvůrčí dílny
- prodej drobných dárků a upomínkových předmětů

Vstupné: 20 Kč/dítě

(v ceně je zahrnuto vstupné, materiály použité k výrobě drobných výrobků a teplý čaj)

Sobota 8.12.2007:

Program bude určen veřejnosti

Otevřeno bude od 13.00 do 17.00 hod.

Program:

- ukázky kování, výroba a prodej kovářských výrobků
- vánoční dekorace a výstava betlémů
- pečení zvykoslovného pečiva
- ochutnávka staročeských vánočních jídel a pečiva
- zdobení vánočních perníčků
- výroba a prodej vánočních ozdob
- výroba a prodej regionálních výrobků z tradičních materiálů
- prodej dárečků a upomínkových předmětů

Vstupné: 20 Kč

Kontakt:

Olga Černá: tel.: 602471653, e-mail: cerna@rozemberk.org

Město Suchdol nad Lužnicí přivítalo nové občánky

V sobotu dopoledne 20.10.2007 patřila obřadní síň budovy Městského úřadu v Suchdole nad Lužnicí nově narozeným dětem. Starosta Města Suchdola nad Lužnicí Jan Kronika se ujal milé společenské události – vítání dětí. Sešlo se celkem 7 novorozenců narozených v průběhu druhého pololetí r. 2007.

Příjemnou atmosféru obohatily děti z mateřské školy svým dětsky něžným a citlivým pěveckým projevem doplněným o pěkné verše.



Horní Suchdol nad Lužnicí mezi dvěma světovými válkami ve vzpomínkách pamětníků

(Pokračování z minulého čísla)

Později kolem r. 1925 byla silnice „protažena“ od Miklů přímo přes les až na Bor a posléze, po několika dalších letech, severně od vesnice Bor (opodál statku Kojan) až do Šalmanovic.

Tato silnice nahradila též bývalou (ne příliš udržovanou) cestu, která byla v jílovitém terénu při déletrvajících deštích tak obtížně sjízdná, že bývala postrachem jak pro potahy, tak i pro pěší či pro jedoucí na kolech. Obě tyto skupiny raději volily schůdnější pěšinu vedoucí zkratkou blíže kolem statku Kojan.

Pro Horní Suchdol byla (a je stále) charakteristická a důležitá jeho poloha v blízkosti rozsáhlých lesů a v době, na niž vzpomínáme, dočasně i nevelká vzdálenost od „borského blata“.

Taktéž významné bylo jeho sepjetí s rybníky u osady Tři Facky a přímo též sepjetí s touto „osadou chalupníků“. Chalupníci totiž převážovali také v převážně zemědělském Horním Suchdole. Sedlákem s největší výměrou zemědělské půdy byl zřejmě zemědělec Smolek. Spolu s ním dalších „větších“ zemědělců bylo kolem 12, kdežto chalupníků bylo asi dvaapůlkrát tolik.

Tento nadměrný počet chalupníků se zpravidla vysvětluje tím, že původní lány vyměřované selskému lidu ve středověku (např.) vrchností byly postupem času děleny pro dva dědice na poloviční lány a tito půllánčí obdobně rozdělovali pozemky na další menší části. Ke zjištění, jak ve skutečnosti tento proces probíhal v Horním Suchdole, by bylo zapotřebí prostudovat příslušné záznamy v třeboňském archivu, event. v jiném zdroji, pokud vůbec existuje.

V Horním Suchdole byla v době mezi oběma světovými válkami řada tak malých chalupníků, že byli nuceni k zajištění existence rodiny hledat pokud možno pravidelné nebo alespoň příležitostné zaměstnání. Různé příležitosti poskytovala hlavně sklárna v Hutí, lesní správa, stavitelé a sezónně i někteří větší zemědělci.

Velmi vítanou příležitostí byl (alespoň pro jedince v daném oboru zdatné) sezónní sběr borůvek, brusinek a hub.

Pro zemědělce byla významná těžba rašelin na „podestýlku pod dobytek“ (a tím i ke zvyšování bonity zemědělské půdy) na „borských blatech“. Blata dávala též možnost získávat poměrně levné palivo „píchání borek“.

Jinak na palivo a na různé potřeby v zemědělství dělali rolníci v lese „výsek“. Lesní správa ušetřila na nutném „prořezávání“ ros-

točících stromů levnou pracovní silou zemědělců, takže stromky kolem 10 cm u pařezů (ale obvykle i silnější) mohla prodávat poměrně levně. Nejchudší a hlavně staří lidé neměli ani na laciné dříví a borky peníze, a proto vozili na trakařích (nebo nosili na zádech) otepi klestu, včetně větších klacků, tzv. „oklípčů“.

Pokud jde o průmysl, chudý kraj v oblasti Vitorazska jím nikdy neoplýval. Pokud bylo možno nalézt práci, třeba i v příhraniční oblasti „Rakous“ (např. Gmünd a jeho okolí), situace u nás značně zkomplikoval po 1. svět. válce přesun v oblasti trhů.

Porážka Rakouska-Uherska umožnila vznik samostatné ČSR, ale (hlavně) v příhraničních místech se nepříznivě projevila uzavření hranice směrem k jihu do Rakouska.

Brzo po válce zanikla Grafova továrna na kolomaz. Podle slov p. Grafa, rakouského stát. příslušníka, musel továrnu zrušit, protože ztratil odbytiště v Rakousku.

Až k počátku třicátých let poměrně dosti obyvatel včetně Horního Suchdola i okolí městyse „nalézalo“ práci ve sklárně na Hutí (přes léto a na vrcholu rozkvetu až 600 zaměstnanců – viz V. Hokr – J. Oesterreicher – 3. Schneider „Paměti Vitorazska“). Po jejím zrušení tamní dělníci rozšířili počty nezaměstnaných. Zda nebo do jaké míry uzavření této továrny ovlivnil zmíněný přesun trhů, by museli posoudit ekonomové a historici.

V době světové hospodářské krize byly v Horním Suchdole zlé časy. Alespoň trochu přijatelnou existenci měli především lidé se stálým příjmem a „pod penzí“ a s nárokem „na pokladnu“ (zdravotní pojištění). K nim patřili asi 4 zaměstnanci ČSD, asi po třech tesařích a zednících, kteří měli trvalejší práci. Jeden z tesařů přešel k jinému oboru činnosti a trvale ve svém oboru nepracoval ani holič, obuvník aj., trochu přijatelnou existenci měli i zmínění „větší“ rolníci.

Katastrofou se mohlo stát pro většinu občanů, kteří neměli nárok na zdravotní pojištění, jestliže někdo v rodině vážně onemocněl. Buď se postižený zadlužil a přišel o veškerý majetek, nebo bez náležité lékařské péče prostě zemřel. K těmto krajním případům v dané době v Horním Suchdole snad ani nedošlo.

Ať tak či onak, doba kolem r. 1933, kdy nezaměstnanost byla v ČSR nejvyšší (srovnatelná s dneškem, nyní v ČR v r. 2006), byla v Horním Suchdole – vzhledem k dnešku – nepředstavitelně krutá. Dva až pět ha půdy, jen nepatrně hnojených chlévskou mrvou, nemohly uživit rodinu, zvlášť byla-li početnější. Jak

vypadaly děti z početnějších rodin (podvyživené, bledé, vychrtlé), můžeme v dnešní době spatřit např. jen ze záběrů televize ze zastařených rozvojových zemí.

Těžko říci, zda na tom byli hůře nezaměstnaní, žijící ze státní podpory na tzv. „žebračeny“, nebo někteří z oněch nuzných chalupníků. Zřejmě nebyla ojedinělá jedna ze starších žen z chalupy, která nosila pracovní oděv tak zalátovaný, že bylo těžké rozeznat, která část látky je původní. Právě „výměnkáři“ byli na tom zle.

Žebračků v těch dobách bylo hodně (včetně těch, kteří přicházeli z „cizích rajónů“). Zvlášť dojímal slepec, jež vodila dívenka. Hrál dojemně na „tahací“ harmoniku. Většina lidí jej poslouchala s dojetím a snad ani nikdy neodešel „s prázdnou“.

Přes velmi nízkou životní úroveň zvlášť v řadách chalupníků bez možnosti vedlejšího výdělku někteří z nich byli velmi srdeční, dobromyslní a dokonce se snažili pomáhat těm, o kterých se domnívali, že jsou na tom ještě hůře než oni sami.

Snad se toto „vyprávění“ bude zdát dnešní mladé generaci až trochu nadsazené, ale nechť si uvědomí, že dobu dosti dávno minulou nelze posuzovat měřítky doby dnešní, kdy společ. vývoj jde tak rychle kupředu, že se veškeré vědění lidstva zdvojnásobuje v intervalech 15 – 12 let.

V popisované době si lidé často ani neuvědomovali, v jaké chudobě žijí. Jejich nároky na vyšší životní úroveň byly nízké. A zřejmě i ne jeden z nich se cítil spokojenějším než např. někteří z těch, kteří v dnešní době mají „vše, nač si vzpomenou“.

A také my – tehdy kluci – pokud ještě žijeme, vzpomínáme na své mládí (byť v některých případech krušné) s nadšením a láskou ke svému rodnému kraji.

A ještě k politickému uspořádání tzv. první republiky:

Bohužel, už tehdy existovaly, i když ještě na „nižší úrovni“, podrazy a štvání mezi politickými stranami. A svoboda tisku byla realizována tak, že např. komunistické noviny vycházely „vybíleny!“ (tj. místa cenzurovaných úseků nebo celých článků zůstala na potíštěných stránkách prázdná, bílá).

Navíc hrozilo nebezpečí, že T. G. Masaryk, bezesporu historicky významná osobnost, bude „smeten“ z prezidentského postu, třebaže byl uznáván jako prezident – Osvoboditel.

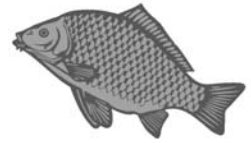
PhDr. Jaroslav Novák

Vodáci informují

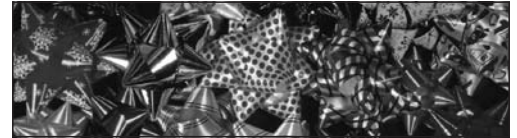
Tradiční Vánoční jízda
na Lužnici se uskuteční
25. prosince 2007
od 10.00 hod. u mostu na Klikov.

FARMA TUŠŤ - MILOŠ CEPÁK ZAJISTÍ LETOŠNÍ PRODEJ VÁNOČNÍCH KAPRŮ

Bližší informace o prodeji oznámí v místním
rozhlase na začátku prosince roku 2007



Příjemné a klidné prožití vánočních svátků přeje všem
spoluobčanům Redakční rada Suchdolského zpravodaje.



AKCE PODZIM

30% SLEVA

na dioptrické brýle
při zakoupení plastových
skel značky NIKON

✕ Brýle zhotovíme do 1 hodiny

✕ Kontaktní čočky IHNEDE

dle skladových zásob

MĚŘENÍ ZRAKU

A APLIKAČNÍ

STŘEDISKO

KONTAKTNÍCH

ČOČEK

20% SLEVA NA SLUNEČNÍ BRÝLE

Rožmberská 42/I
379 01 TŘEBOŇ

NAŠE PRODEJNA

směr z Masarykova nám.
k rybníku Svět



Otevírací doba
po- pá 8.30 - 17.30
so 9.00 - 12.00

tel./fax: 384 389 301
e-mail: vzmberskaoptika@seznam.cz

*Děkujeme všem
našim zákazníkům
za projevenou důvěru
a přejeme krásné Vánoce
a hodně štěstí a zdraví
v novém roce*



AUTOŠKOLA ILLE



Na nové adrese:
Svobody 56, 379 01 Třeboň
tel. 384 724 350, 606 601 657

Nabízí: Výcvik v kurzech a individuální výcvik k získání řidičského průkazu dle zákona 247/00 na skupiny:

A A1 AM B BE C CE D T

Zahájení všech kurzů: 4.12. v 16.00 Autoškola Třeboň

Moderní počítačová učebna pro přípravu na elektronické zkoušky



www.autoskola-ille.cz

- Výklad karet – 602 152 983.
- Prodám stavební parcelu v Suchdole nad Lužnicí. Informace na tel. číslo 602 194 183.

uzávěrka lednového čísla již 10. prosince

NEJVĚŠÍ PRODEJNA NÁBYTKU V TŘEBONĚ

Marie HRABALOVÁ

NÁBYTEK

Prodej na splátky

sponzor hudební skupiny EVERGREENMUSIC
kontakt: 384 721 318

☎ 384 721 318
e-mail: nabytekacko@email.cz

OTVÍRACÍ DOBA
Po-Pá 9.00-17.30
So 9.00-12.00

Najdete nás v Třeboni
Pražská ulice 1009
u benzinové čerpač
stanice PAP OIL

kuchyňské studio

a zakázková výroba na míru

Zařizujeme - zaměřením na místě
- návrhy kuchyňských linek, barů, kanceláří, restaurací, vestavěných skříní
- široký výběr materiálu a designu
- vše zhotovíme v jakémkoli rozměru v nejvyšší kvalitě za bezkonkurenčně nejnižší ceny!

Akce Zůstávají slevy matrací až -50%
Ceny, které jinde nenajdete!

TESAŘ, KLEMPÍŘ, POKRÝVAČ

Chcete se s námi podílet na vybudování největší a nejsilnější společnosti v oboru střech v našem regionu ???

Pokud se nebojíte manuální práce, jste zruční a nebojíte se výšek, pak pro Vás máme nabídku.
Staňte se součástí našeho kolektivu a pracujte s námi na střechách.
Práci máme zajištěnou celoročně - v zimě uvnitř.
Suchdolsko, Českovelenicko, Novohradsko

Nástupní čisté mzdy

Praxe na střeše 5 let - 16.000,- Kč

Praxe na střeše 2 roky - 14.000,- Kč

Praxe na střeše 1 rok - 13.000,- Kč

Bez praxe, ale s chutí se řemeslo naučit - 12.000,- Kč



- Všichni naši pracovníci jsou svázeni a po práci zase rozvezeni do svých domovů -
- Nikdo nepoužívá vlastní dopravní prostředek -
- Firemní oblečení a další zajímavé bonusy -

- Každý rok zdarma 1 akce jako např. bowling, motokáry, pивní lázně, jízda se závodníkem po okruhu v Brně apod -



Tel./Fax: 384 794 413

Mobil: 777 834 579

Mobil: 777 864 727

www.strechyjokl.cz
info@strechyjokl.cz

MEGA - TŘEBOŇ s.r.o., Pražská 884/II, Třeboň
 (na konci Třeboně, směr Praha)
 tel: 384 721 458, 724 064 482, 728 800 880



PRODEJNA V TŘEBONI
 ložiska, gufera, klínové řemeny, průmyslové hadice, pružné kolíky, hadicové spony, brusivo, manžety, kroužky, těsnění, lepidla, filtry HENGST pro osobní i nákladní auta; atd.

SLEVA 10% PŘI NÁKUPU V PROSINCI 07
 na veškeré – dílenské ruční nářadí KNIPEX, zahradní a lesní techniku SOLO, WERCO, včetně sněhových fréz

PŘIJMEME OPRAVÁŘE (MECHANIKA) ZEMĚDĚLSKÝCH STROJŮ. TEL: 728 800 880

MASÁŽE na Gráfovci



■ Klasické částečné i celotělové
 ■ Lymfatické
 ■ Reflexní
 ■ Masáže a zábaly proti celulitidě
 ■ Baňkování hloubková masáž
 ■ Rašelinové obklady, bahenní zábaly
 ■ Parafinové zábaly /záda, ruce, nohy, kolena/
 ■ Dornova metoda šetrné ošetření kloubů a obratlů

Pracovní doba: dle objednávek
 i ve večerních hodinách
 Telefon : 737 946 342

Juliána Bauer, Erbenova 668, Suchdol nad Lužnicí

U SVĚTA DVEŘE NA U SVĚTA

Nejezděte do světa, nakupujte U Světa!
Plastová okna z německých profilů Aluplast

Jednokřídlé okno	Dvoukřídlé okno	Panelákové okno	Balkonové dveře	Trojkřídlé okno
1200 x 1500	1500 x 1500	2400 x 1600	900 x 2200	2200 x 1600
3500,- Kč	5500,- Kč	7000,- Kč	4500,- Kč	8000,- Kč

5-ti komorový profil v bílé barvě, včetně mikroventilace, dvojsklo Ug = 1,0, teplý rámeček, dodací lhůta 4-6 týdnů. Okna jsou certifikována státní zkušebnou. Záruka 5 let!

Náš další sortiment:
 - dřevěná okna
 - vchodové dveře
 - vnitřní dveře
 - plovoucí podlahy
 - parapety
 - žaluzie

Vše Vám rádi předvedeme v naší vzorkovně.
 Nenabízíme horentní procenta slev, nabízíme skutečně nízké ceny!
 Nezávazná cenová nabídka zdarma!!!

Provádíme:
 - montáž včetně dopravy
 - demontáž starých oken včetně likvidace
 - zednické začištění

Můžeme Vám také zajistit úklid načisto včetně umytí nových oken!

U Světa 1006 - budova veslařské loděnice, Třeboň, otevřeno Po-Pá 9 -17, So 9 -11
 telefon: 384 721 352, fax: 384 721 557, mobil: 608 129 602, e-mail: info@usveta.cz www.usveta.cz

JK STAVPROJEKT

Ing. Josef KREGL
 autorizovaný inženýr pro pozemní stavby

JK-STAVPROJEKT, s.r.o.
 tel.: 384 701 442, mobil: 602 414 723
 e-mail: kregl@tbn.cz
www.atelier-kregl.cz

> projekční činnost
 > inženýrská činnost
 > stavební činnost

TISKNEME JAVA

**PROPAGAČNÍ LETÁKY
 POZVÁNKY - VIZITKY**